

EKSPERTYZA TECHNICZNA

**dotycząca warunków ochrony przeciwpożarowej
w przebudowywanym na potrzeby przychodni
z oddziałem rehabilitacji dziennej budynku
SPZOZ MSWiA zlokalizowanego w Szczecinie
przy ul. Piotra Skargi 16 (dz. nr 62/4, obręb 2140)**

Zamawiający:

SPZOZ MSWiA w Szczecinie
ul. Jagiellońska 44
70-382 Szczecin

Inwestor:

SPZOZ MSWiA w Szczecinie
ul. Jagiellońska 44
70-382 Szczecin

Autorzy opracowania:

mgr inż. arch. MACIEJ BURMAŃCZYK
RZECZOZNAWCA BUDOWLANY
NR WPISU 401/R
Do Centralnego Rejestru
Rzecznawców Budowlanych

RZECZOZNAWCA
DO SPRAW KARTY TECHNICZNEJ PRZECIWPÓŻAROWEJ

mgr inż. Norbert Karłowicz
II Licz. 508/2009

Szczecin, czerwiec 2020r.

I. Podstawy opracowania:

- a. Informacje przekazane przez zlecającego,
- b. obowiązujące przepisy:
 - I. *rozporządzenie Ministra Infrastruktury z dnia 12 kwietnia 2002 r. w sprawie warunków technicznych, jakim powinny odpowiadać budynki i ich usytuowanie (t.j. Dz. U. z 2019 r., poz. 1065) – przywoływane w dalszej części opracowania jako W.T.*
 - II. *rozporządzenie Ministra Spraw Wewnętrznych i Administracji z dnia 7 czerwca 2010 r. w sprawie ochrony przeciwpożarowej budynków, innych obiektów budowlanych i terenów (Dz. U. Nr 109 poz. 719 ze zm.) - przywoływane w dalszej części opracowania jako O.P.*
 - III. *rozporządzenie Ministra Spraw Wewnętrznych i Administracji z dnia 24 lipca 2009 r. w sprawie przeciwpożarowego zaopatrzenia w wodę oraz dróg pożarowych (Dz. U. Nr 124, poz. 1030) – przywoływane w dalszej części opracowania jako W.D.*

II. Zakres i cel opracowania

Opracowanie dotyczy warunków ochrony przeciwpożarowej w przebudowywanym na potrzeby przychodni z oddziałem rehabilitacji dziennej budynku SPZOZ MSWiA zlokalizowanego w Szczecinie przy ul. Piotra Skargi 16.

Ekspertyza obejmuje ocenę warunków ewakuacji w związku z brakiem możliwości spełnienia wprost wszystkich wymagań określonych w **W.T.** Celem opracowania jest wskazanie rozwiązań zamiennych w stosunku do niespełnionych wymagań rozporządzenia **W.T.**, których zastosowanie spowoduje niepogorszenie warunków ochrony przeciwpożarowej z uzasadnieniem braku możliwości spełnienia wymagań obecnie obowiązujących przepisów.

Celem opracowania jest wskazanie rozwiązań zamiennych w stosunku do obowiązujących przepisów, na zasadach określonych § 2 ust. 2 **W.T.**

III. Ogólna charakterystyka obiektu

Budynek objęty opracowaniem zlokalizowany jest w Szczecinie przy ul. Piotra Skargi 16. Obiekt zlokalizowany jest w północno-wschodniej części działki w odległości 1,4 m od wschodniej granicy oraz 3,75 m od północnej granicy. Na terenie działki znajduje się również w bezpośredniej bliskości drugi budynek nie stanowiący przedmiotu niniejszego opracowania. Dostęp do drogi publicznej od strony ulic Stanisława Wyspiańskiego oraz Piotra Skargi. Główny wjazd zlokalizowany jest przy ul. Stanisława Wyspiańskiego.

Opis konstrukcji budynku:

- układ konstrukcyjny – podłużny, stropy oparte na ścianach i podciągach,
- fundamenty – nie badano,
- ściany zewnętrzne – murowane,
- ściany wewnętrzne – murowane,
- stropy – prawdopodobnie prefabrykowane żelbetowe,
- schody – żelbetowe monolityczne,
- ściany działowe – murowane,
- konstrukcja dachu – więźba drewniana,
- pokrycie dachu – blacha na rąbek stojący,

- kominy – murowane

Dane liczbowe:

- powierzchnia zabudowy: 320 m²,
- powierzchnia wewnętrzna: 707,9 m²,
- kubatura: 1950 m³,
- wysokość budynku: 10,41 m,
- ilość kondygnacji: 3 nadziemne, 0 podziemnych,

IV. Opis przedmiotu ekspertyzy

Ekspertyza obejmuje warunki ewakuacji z obiektu, a zasadniczym jej celem jest przedstawienie rozwiązań innych niż wymagane obowiązującymi przepisami ze względu na brak technicznej możliwości wyeliminowania uchybień oraz ze względów użytkowych.

Zaproponowane w opracowaniu rozwiązania zapewnią będą odpowiedni poziom bezpieczeństwa użytkowników.

V. Charakterystyka pożarowa budynku:

Powierzchnia, wysokość i liczba kondygnacji;

Powierzchnia wewnętrzna analizowanej części obiektu wynosi – 533m².

Liczba kondygnacji – 3 nadziemne, 0 podziemnych.

Wysokość budynku mierzona zgodnie § 8 **W.T.** kwalifikuje go do grupy niskich (N).

Odległość od obiektów sąsiadujących;

Położenie obiektu zapewnia zachowanie minimalnych odległości od sąsiednich budynków. Od sąsiedniego budynku oddzielony jest ścianami oddzielenia przeciwpożarowego o klasie odporności ogniowej REI 120 z zamknięciami o klasie odporności ogniowej EI 60.

Parametry pożarowe występujących substancji palnych;

Charakter użytkowania obiektu powoduje występowanie materiałów o różnorodnych cechach pożarowych. Materiały te występują w postaci elementów wystroju i wyposażenia wewnątrz oraz urządzeń/instalacji niezbędnych do funkcjonowania budynku. Nie występują natomiast materiały uznawane za niebezpieczne pożarowo w rozumieniu przepisów przeciwpożarowych, z wyjątkiem niewielkich ilości środków niezbędnych do celów gospodarczych.

Przewidywana gęstość obciążenia ogniowego;

Średnia gęstość obciążenia ogniowego w pomieszczeniach magazynowych związanych z funkcjonowaniem budynku, nie przekroczy 500 MJ/m².

Kategoria zagrożenia ludzi, przewidywana liczba osób na każdej kondygnacji i w pomieszczeniach, w których przebywać mogą jednocześnie większe grupy ludzi;

Objekt zaliczany będzie do kategorii zagrożenia ludzi **ZL II**. Maksymalna ilość osób mogących przebywać w tym budynku nie przekroczy 50 osób. Nie przewiduje się w budynku pomieszczeń przeznaczonych dla więcej niż 30 osób.

Ocena zagrożenia wybuchem pomieszczeń oraz przestrzeni zewnętrznych;

W obiekcie nie będą występować pomieszczenia, ani strefy zagrożone wybuchem.

Podział obiektu na strefy pożarowe;

Budynek będzie stanowił jedną strefę pożarową o powierzchni 533 m².

Klasa odporności pożarowej budynku oraz klasa odporności ogniowej i stopień rozprzestrzeniania ognia przez elementy budowlane;

Przy wymaganej dla budynku klasie odporności pożarowej B, poszczególne jego elementy zapewnią odporności ogniowe nie mniejsze niż:

- główna konstrukcja nośna – R 120
- stropy – REI 60
- konstrukcja dachu – R 30
- ściany zewnętrzne – EI 60 o↔i (dotyczy pasa międzykondygnacyjnego o szerokości 0,8 m wraz z połączeniem ze stropem)
- ściany wewnętrzne – RE 30
- przekrycie dachu – RE 30

Elementy budynku będą nierozprzestrzeniające ognia, biegi i spoczniki schodów wykonane są z materiałów palnych i posiadają klasę odporności ogniowej co najmniej R 60.

Palna konstrukcja dachu oraz jego przekrycie zostanie oddzielone od wnętrza budynku przegrodami o klasie odporności ogniowej EI 60 (oprócz przestrzeni nieużytkowej).

Warunki ewakuacji, oświetlenie awaryjne (ewakuacyjne i zapasowe) oraz przeszkodowe;

Ewakuacja z obiektu realizowana będzie klatką schodową zamkniętą drzwiami o klasie odporności ogniowej EI 30 S. Szerokość tego biegów wynosi 1,25 m, spoczników i podestów 1,46 m, a wysokość stopni 15 cm.

Maksymalna długość dojścia ewakuacyjnego w przedmiotowym budynku nie przekracza 20 m (ok. 19,8 m). W pomieszczeniach długość przejść ewakuacyjnych nie przekracza 40 m. Przejście ewakuacyjne prowadzi maksymalnie przez trzy pomieszczenia. Szerokość przejścia obliczono proporcjonalnie do liczby osób, do których ewakuacji ono służy przyjmując co najmniej 0,6 m na 100 osób, lecz nie mniej niż 0,9 m (0,8 m do 3 osób).

Wyjście z obiektu (z klatki schodowej) na zewnątrz zapewniono drzwiami o szerokości co najmniej 1,5 m.

Sposób zabezpieczenia przeciwpożarowego instalacji użytkowych.

Instalacje elektryczne.

Przeciwpożarowy wyłącznik prądu zlokalizowany zostanie przy głównym wejściu do budynku.

Wentylacja, klimatyzacja, instalacje grzewcze

Obiekt zasilany jest z miejskiej sieci ciepłowniczej.

Urządzenia przeciwpożarowe w obiekcie.

Instalacja wodociągowa przeciwpożarowa

Obiekt zostanie wyposażony w hydranty wewnętrzne 25 z węzłem półsztywnym.

Oświetlenie awaryjne

Wszystkie drogi ewakuacyjne zostaną wyposażone w awaryjne oświetlenie ewakuacyjne spełniające wymagania W.T. i PN-EN 1838 o natężeniu 5 lx.

System sygnalizacji pożaru.

W budynku nie jest wymagane zastosowanie systemu sygnalizacji pożarowej.

Zabezpieczenie przed zadymieniem dróg ewakuacyjnych.

Klatka schodowa zostanie wyposażona w urządzenia służące do usuwania dymu.

Wyposażenie w gaśnice i inny sprzęt gaśniczy lub ratowniczy

W obiekcie rozmieszczone zostaną gaśnice proszkowe GP6 ABC w taki sposób, aby na każde 100 m² powierzchni przypadało 2 kg środka gaśniczego w nich zawartego. Gaśnice zostaną rozmieszczone w taki sposób, aby z każdego miejsca w obiekcie nie było dalej niż 30 m do najbliższej gaśnicy.

Zaopatrzenie w wodę do zewnętrznego gaszenia pożaru

Zaopatrzenie w wodę do zewnętrznego gaszenia pożaru w ilości 10 dm³/s realizowane jest z istniejących hydrantów zewnętrznych zlokalizowanych w odległości od 22,90 m do 65,59 m od analizowanego budynku.

Drogi pożarowe

Droga pożarowa dla analizowanego budynku zapewniona jest w sposób określony w § 12 ust. 7 rozporządzenia Ministra Spraw Wewnętrznych i Administracji z dnia 24 lipca 2009 r. w sprawie przeciwpożarowego zaopatrzenia w wodę oraz dróg pożarowych (Dz. U. Nr 124 poz. 1030) tj. poprzez zapewnienie połączenia drogi pożarowej z wejściem do budynku utwardzonym dojściem o szerokości 1,5 i długości nie większej niż 30 m.

VI. Zakres niezgodności z przepisami w zakresie warunków ewakuacji

W zakresie warunków ewakuacji stwierdza się poniższe nieprawidłowości:

- szerokość biegów schodów wynosi 1,25 m - rozbieżność w stosunku do § 68 ust. 1 **W.T.**
- szerokość spoczników i podestów wynosi 1,46 m - rozbieżność w stosunku do § 68 ust. 1 **W.T.**
- długość dojścia ewakuacyjnego z pomieszczeń zlokalizowanych na końcach korytarzy wynosi 19,8 m - rozbieżność w stosunku do § 256 ust. 3 **W.T.**
- brak zapewnionej ewakuacji do innej strefy pożarowej na tej samej kondygnacji - rozbieżność w stosunku do § 227 ust. 5 **W.T.**

Po wykonaniu zaproponowanych w dalszej części opracowania zabezpieczeń nie zostanie pogorszony stan bezpieczeństwa pożarowego w budynku.

VII. Zakres prac przewidzianych do wykonania w obiekcie w tym rozwiązania ponadnormatywne

W celu zapewnienia właściwych warunków ewakuacji proponuje się:

- klatka schodowa zostanie zamknięta drzwiami o klasie odporności ogniowej EI 30 z funkcją dymoszczelności,
- wyposażenie budynku w instalację sygnalizacji pożarowej z monitoringiem do miejsca stałego nadzoru,
- wyposażenie wszystkich dróg ewakuacyjnych w awaryjne oświetlenie ewakuacyjne o zwiększonym natężeniu do 5 lx,
- wyposażenie wszystkich drzwi prowadzących z pomieszczeń na drogi komunikacji ogólnej w samozamykacze.

VIII. Analiza i ocena wpływu rozwiązań zastępczych na poziom bezpieczeństwa pożarowego

W celu zapewnienia właściwych warunków ewakuacji zapewniono zamknięcie klatki schodowej drzwiami o klasie odporności ogniowej EI 30 z funkcją dymoszczelności oraz wyposażenie jej w urządzenia służące do usuwania dymu. Wyposażenie dróg ewakuacyjnych w awaryjne oświetlenie ewakuacyjne o zwiększonym natężeniu wpłynie na komfort poruszania się po obiekcie i umożliwi bezpieczne jego opuszczenie w przypadku zaniku bądź odcięcia napięcia. Ponadto wyposażenie budynku w instalacje sygnalizacji pożarowej zapewni wykrycie pożaru w początkowej fazie pożaru co umożliwi osobom przebywającym w obiekcie podjęcie działań gaśniczych lub ewakuacji jeszcze w bezpiecznych warunkach panujących w budynku. Wyposażenie w samozamykacze wszystkich drzwi prowadzących z pomieszczeń na drogi komunikacji ogólnej zapewni ograniczenie rozprzestrzeniania się dymu na drogi ewakuacyjne.

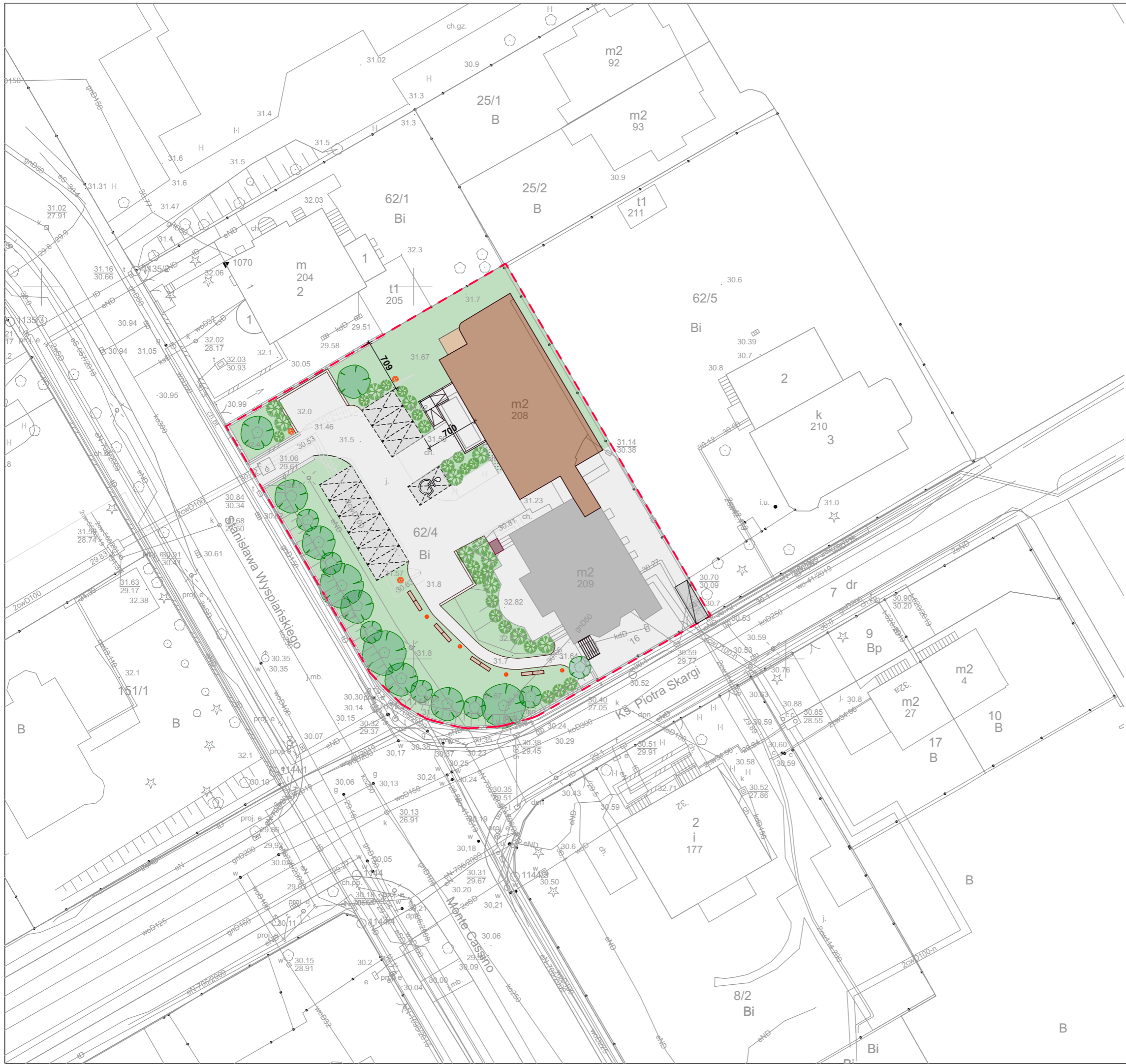
Ww. rozwiązania zapewnią znaczącą poprawę warunków ewakuacji w budynku, mimo iż nie spowoduje to doprowadzenia do stanu zgodnego z przepisami. Wyeliminowanie nieprawidłowości związanych z niewłaściwymi wymiarami schodów jest niemożliwe bez wyburzenia części budynku.

Zgodnie z wymaganiami Dyrektywy 89/106/EEC, zamieszczonymi w „warunkach technicznych”, budynek powinien mieć zapewnioną możliwość bezpiecznej ewakuacji ludzi oraz możliwość bezpiecznego i skutecznego prowadzenia akcji ratowniczo-gaśniczej, a konstrukcję zabezpieczoną przed zniszczeniem w wyniku pożaru. Ograniczona powinna być także możliwość rozprzestrzeniania się ognia i dymu w budynku oraz pożaru na sąsiednie budynki. Biorąc pod uwagę powyższe stwierdzić należy, że występowanie w rozpatrywanym przypadku ww. uchybień nie stwarza zagrożenia życia i zdrowia ludzi. Projektowane rozwiązania zamiennie mają za zadanie ograniczenie do minimum możliwości rozprzestrzeniania się pożaru wewnątrz obiektu oraz polepszenie warunków ewakuacji ludzi, co bezpośrednio przełoży się na bezpieczeństwo oraz skuteczność działań ratowników pracujących wewnątrz obiektu.

IX. Wnioski w kontekście nie pogorszenia warunków ochrony przeciwpożarowej

1. Proponowane zabezpieczenia zapewniają odpowiednie warunki ewakuacji w czasie niezbędnym do opuszczenia przez osoby stref bezpośrednio zagrożonych oraz właściwych warunków prowadzenia działań ratowniczo-gaśniczych. Przy ogólnie dobrym stanie bezpieczeństwa pożarowego w budynku zapewniony pozostanie odpowiedni poziom bezpieczeństwa osób w nim przebywających.
2. Występujące nieprawidłowości, których wyeliminowanie nie jest możliwe. Po wykonaniu zaproponowanych rozwiązań, w opinii autorów ekspertyzy technicznej ww. nieprawidłowości nie znajdują odzwierciedlenia w przypadkach określonych § 16 **O.P.** jako stany zagrożenia życia ludzi.

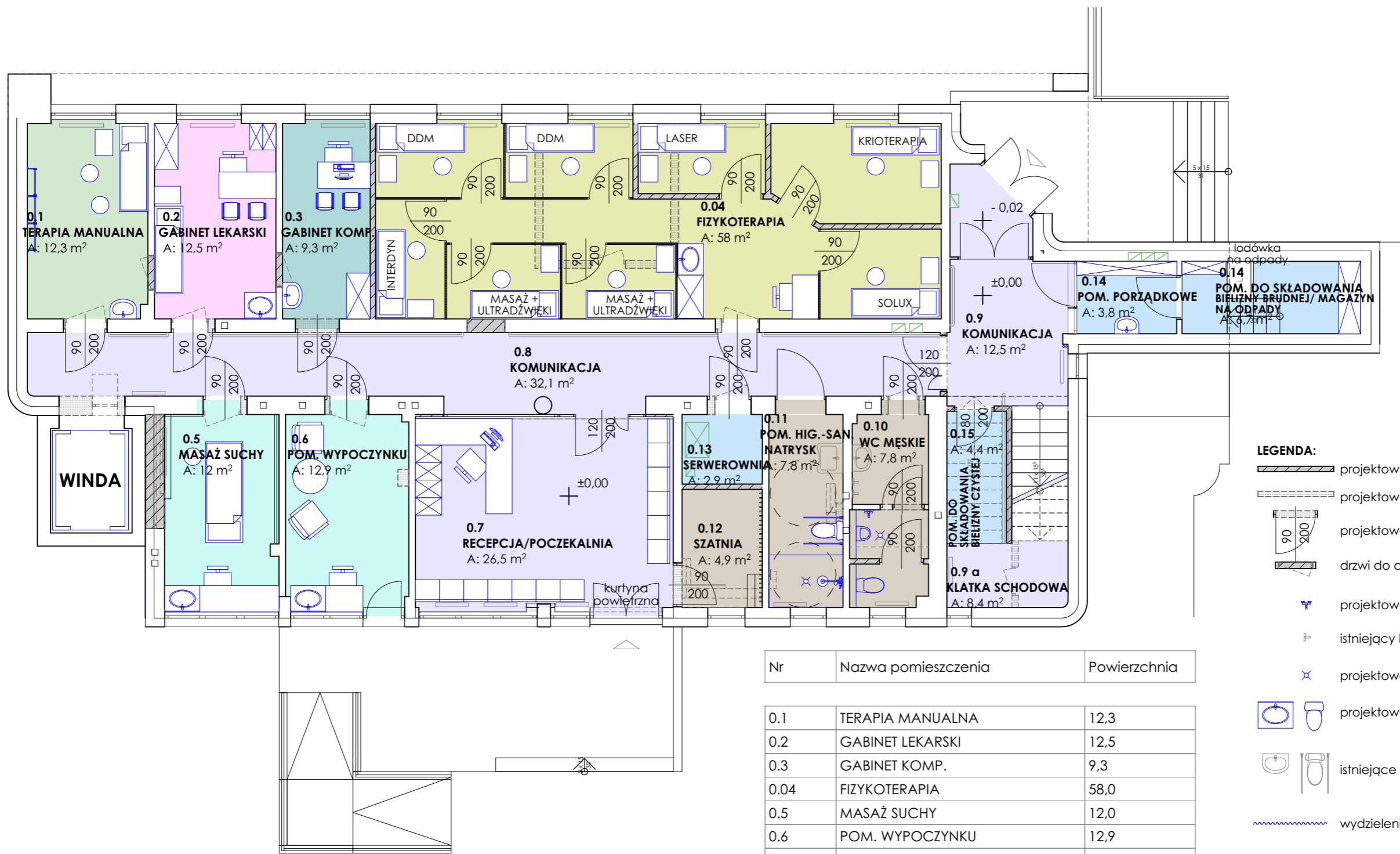
Biorąc pod uwagę powyższe, wnioskuje się uzgodnienie proponowanych zabezpieczeń jako rozwiązań zamiennych wobec wymaganych przepisami, zgodnie z regulacją § 2 ust. 3a *W.T.*



LEGENDA:

-  działka objęta opracowaniem
dz. nr 62/4, obręb 2140
-  budynek objęty opracowaniem
-  budynek nieobjęty opracowaniem
-  powierzchnia biologicznie-czynna
-  remont nawierzchni utwardzonej
-  istniejąca zieleń wysoka
-  projektowane nasadzenia
-  projektowane oświetlenie terenowe
-  projektowane miejsca parkingowe
-  projektowane uzupełnienie pow. biol.-czynnej
-  projektowana winda
-  projektowany podnośnik pionowy dla niepełnosprawnych
-  istniejące miejsce gromadzenia odpadów stałych
-  projektowane ławki

NAZWA I ADRES OBIEKTU: INWENTARYZACJA I EKSPERTYZA OCENIAJĄCA STAN TECHNICZNY BUDYNKU SPÓZ MSWIA W SZCZECINIE PRZY UL. PIOTRA SKARGI 16 WRAZ Z WYKONANIEM KOMPLEKSOWEJ KONCEPCJI ADAPTACJI DLA POTRZEB PRZYCHODNI Z ODDZIAŁEM REHABILITACJI DZiennej W SZCZECINIE dz. nr 62/4, obręb 2140		PRACOWNIA PROJEKTOWA ARCHidea Szczecin 70-542, Rynek Sienny 3/5 tel. (91) 812-19-68, 605-076-661	
INWESTOR: SPÓZ MSWIA w Szczecinie ul. Jagiellońska 44 70-382 Szczecin		BRANŻA: ARCH.	SKALA: 1:500
TEMAT RYSUNKU: <h1 style="text-align: center;">SYTUACJA</h1>		FAZA: <h1 style="text-align: center;">KONCEPCJA</h1>	
		NUMER RYSUNKU: <h1 style="text-align: center;">A1</h1>	
OPRACOWAŁA: mgr inż. arch. ANNA PŁATEK upr. nr 10/Sz/2002		DATA: MAJ 2020	
WŚELKIE PRAWA ZASTRZEŻONE Kopiowanie, publikacje oraz wszelkie inne formy wykorzystania projektu bez zgody autora będą naruszeniem przepisów wynikających z Ustawy o Ochronie Praw Autorskich.			



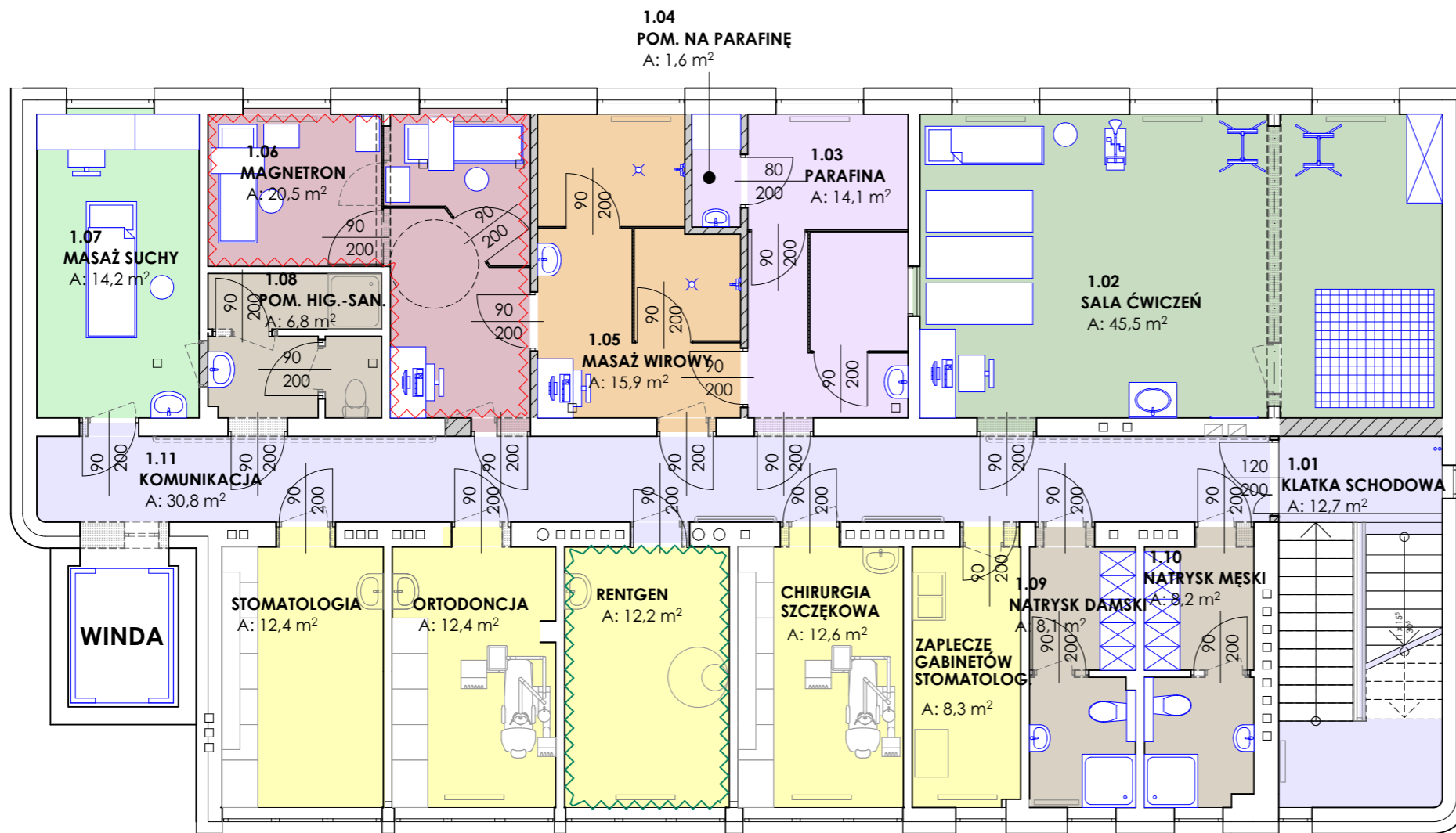
LEGENDA:

- projektowane ściany/ zamurowania
- projektowane wyburzenia
- projektowane drzwi
- drzwi do demontażu
- projektowany kran ze złączką
- istniejący kran ze złączką
- projektowany wpust
- projektowane wyposażenie
- istniejące wyposażenie
- wydzielenie boksów
- pomieszczenie zabezpieczone przed niebezpiecznym oddziaływaniem promieniowania elektromagnetycznego

Nr	Nazwa pomieszczenia	Powierzchnia
0.1	TERAPIA MANUALNA	12,3
0.2	GABINET LEKARSKI	12,5
0.3	GABINET KOMP.	9,3
0.04	FIZYKOTERAPIA	58,0
0.5	MASAŻ SUCHY	12,0
0.6	POM. WYPOCZYNKU	12,9
0.7	RECEPCJA/POCZEKALNIA	26,5
0.8	KOMUNIKACJA	32,1
0.9	KOMUNIKACJA	12,5
0.9 a	KLATKA SCHODOWA	8,4
0.10	WC MĘSKIE	7,8
0.11	POM. HIG.-SAN.	7,8
0.12	SZATNIA	4,9
0.13	SERWEROWNIA	2,9
0.14	POM. DO SKŁADOWANIA	6,7
0.14	POM. PORZĄDKOWE	3,8
0.15	POM. DO SKŁADOWANIA BIELIZNY BRUDNEJ	4,4
		234,8 m ²

NAZWA I ADRES OBIEKTU: INWENTARYZACJA I EKSPERTYZA OCENIAJĄCA STAN TECHNICZNY BUDYNKU SPZOZ MSWIA W SZCZECINIE PRZY UL. PIOTRA SKARGI 16 WRAZ Z WYKONANIEM KOMPLEKSOWEJ KONCEPCJI ADAPTACJI DLA POTRZEB ORZYCHODNI Z ODDZIAŁEM REHABILITACJI DZIENNEJ W SZCZECINIE dz. nr 62/4, obręb 2140		PRACOWNIA PROJEKTOWA ARCHidea Szczecin 70-542, Rynek Sienny 3/5 tel. (91) 812-19-68, 605-076-661	
INWESTOR:	SPZOZ MSWIA w Szczecinie ul. Jagiellońska 44 70-382 Szczecin	BRANŻA:	ARCH.
		SKALA:	1:100
TEMAT RYSUNKU:	FAZA: KONCEPCJA		
	NUMER RYSUNKU: A2		
OPRACOWAŁA:	mgr inż. arch. ANNA PŁATEK upr. nr 10/Sz/2002	DATA:	MAJ 2020

WSZELKIE PRAWA ZASTRZEŻONE
 Kopiowanie, publikacja oraz wszelkie inne formy wykorzystania projektu bez zgody autora będą naruszeniem przepisów wynikających z Ustawy o Ochronie Praw Autorskich.



LEGENDA:

- projektowane ściany/ zamurowania
- projektowane wyburzenia
- projektowane drzwi
- drzwi do demontażu
- projektowany kran ze złączką
- istniejący kran ze złączką
- projektowany wpust
- projektowane wyposażenie
- istniejące wyposażenie
- wydzielenie boksów
- pomieszczenie zabezpieczone przed niebezpiecznym oddziaływaniem promieniowania elektromagnetycznego
- pomieszczenie zabezpieczone przed niebezpiecznym oddziaływaniem promieniowania rentgenowskiego

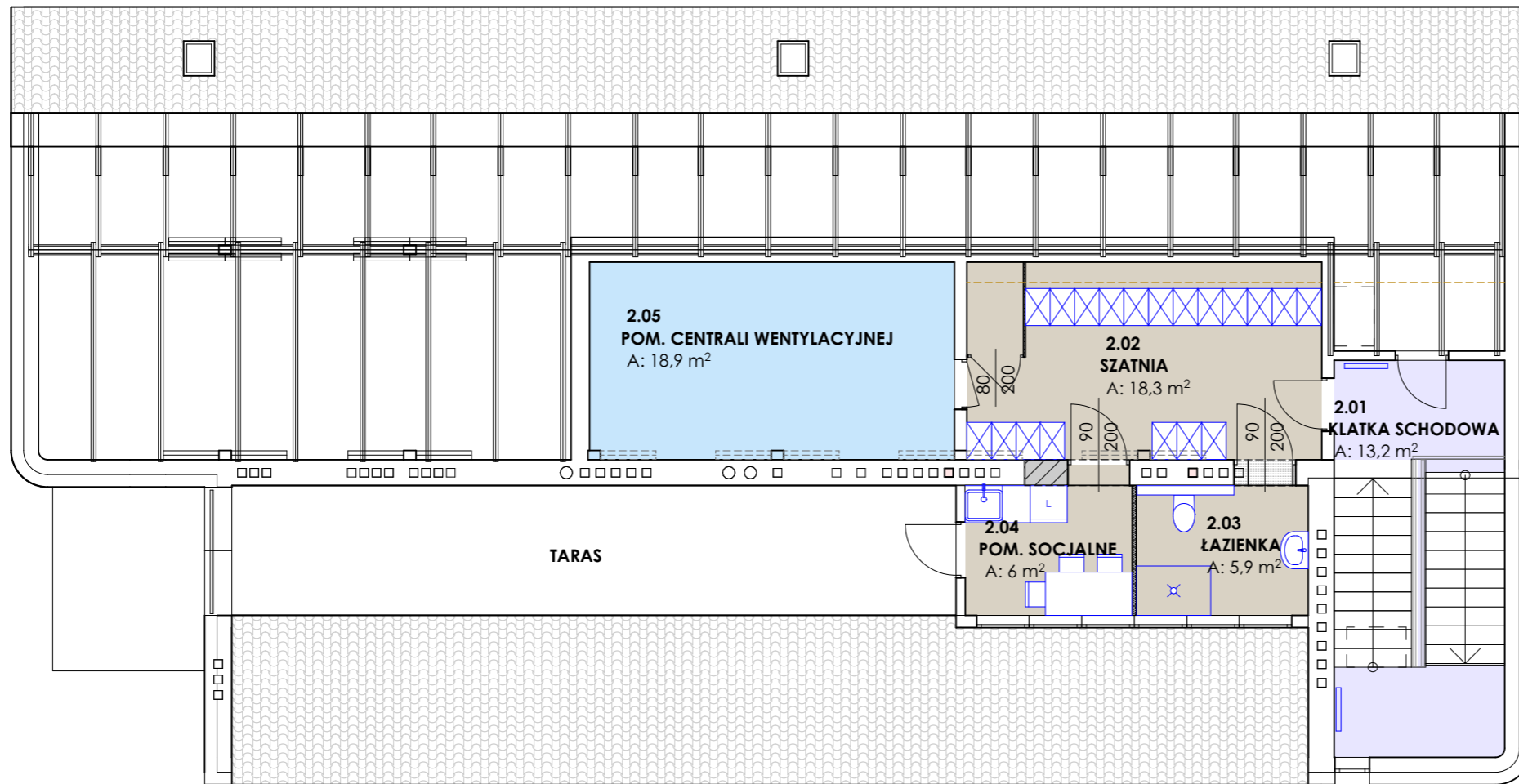
STOMATOLOGIA

Nr	Nazwa pomieszczenia	Powierzchnia
	CHIRURGIA SZCZĘKOWA	12,6
	ORTODONCJA	12,4
	RENTGEN	12,2
	STOMATOLOGIA	12,4
	ZAPLECZE GAB. STOMATOLOG.	8,3
		57,9 m ²

ZAKŁAD REHABILITACJI

Nr	Nazwa pomieszczenia	Powierzchnia
1.01	KLATKA SCHODOWA	12,7
1.02	SALA ĆWICZEŃ	45,5
1.03	PARAFINA	14,1
1.04	POM. NA PARAFINĘ	1,6
1.05	MASAŻ WIROWY	15,9
1.06	MAGNETRON	20,5
1.07	MASAŻ SUCHY	14,2
1.08	POM. HIG.-SAN.	6,8
1.09	NATRYSK DAMSKI	8,1
1.10	NATRYSK MĘSKI	8,2
1.11	KOMUNIKACJA	30,8
		178,4 m ²

NAZWA I ADRES OBIEKTU: INWENTARYZACJA I EKSPERTYZA OCENIAJĄCA STAN TECHNICZNY BUDYNKU SPZOZ MSWIA W SZCZECINIE PRZY UL. PIOTRA SKARGI 16 WRAZ Z WYKONANIEM KOMPLEKSOWEJ KONCEPCJI ADAPTACJI DLA POTRZEB ORZYCHODNI Z ODDZIAŁEM REHABILITACJI DZIENNEJ W SZCZECINIE dz. nr 62/4, obręb 2140		PRACOWNIA PROJEKTOWA ARCHidea Szczecin 70-542, Rynek Sienny 3/5 tel. (91) 812-19-68, 605-076-661	
INWESTOR:	SPZOZ MSWIA w Szczecinie ul. Jagiellońska 44 70-382 Szczecin	BRANŻA:	ARCH.
		SKALA:	1:100
TEMAT RYSUNKU:	RZUT PIĘTRA KONCEPCJA		
	NUMER RYSUNKU: A3		
OPRACOWAŁA:	mgr inż. arch. ANNA PŁATEK upr. nr 10/Sz/2002	DATA:	MAJ 2020
WŚLEKIE PRAWA ZASTRZEŻONE Kopiowanie, publikacje oraz wszelkie inne formy wykorzystania projektu bez zgody autora będą naruszeniem przepisów wynikających z Ustawy o Ochronie Praw Autorskich.			



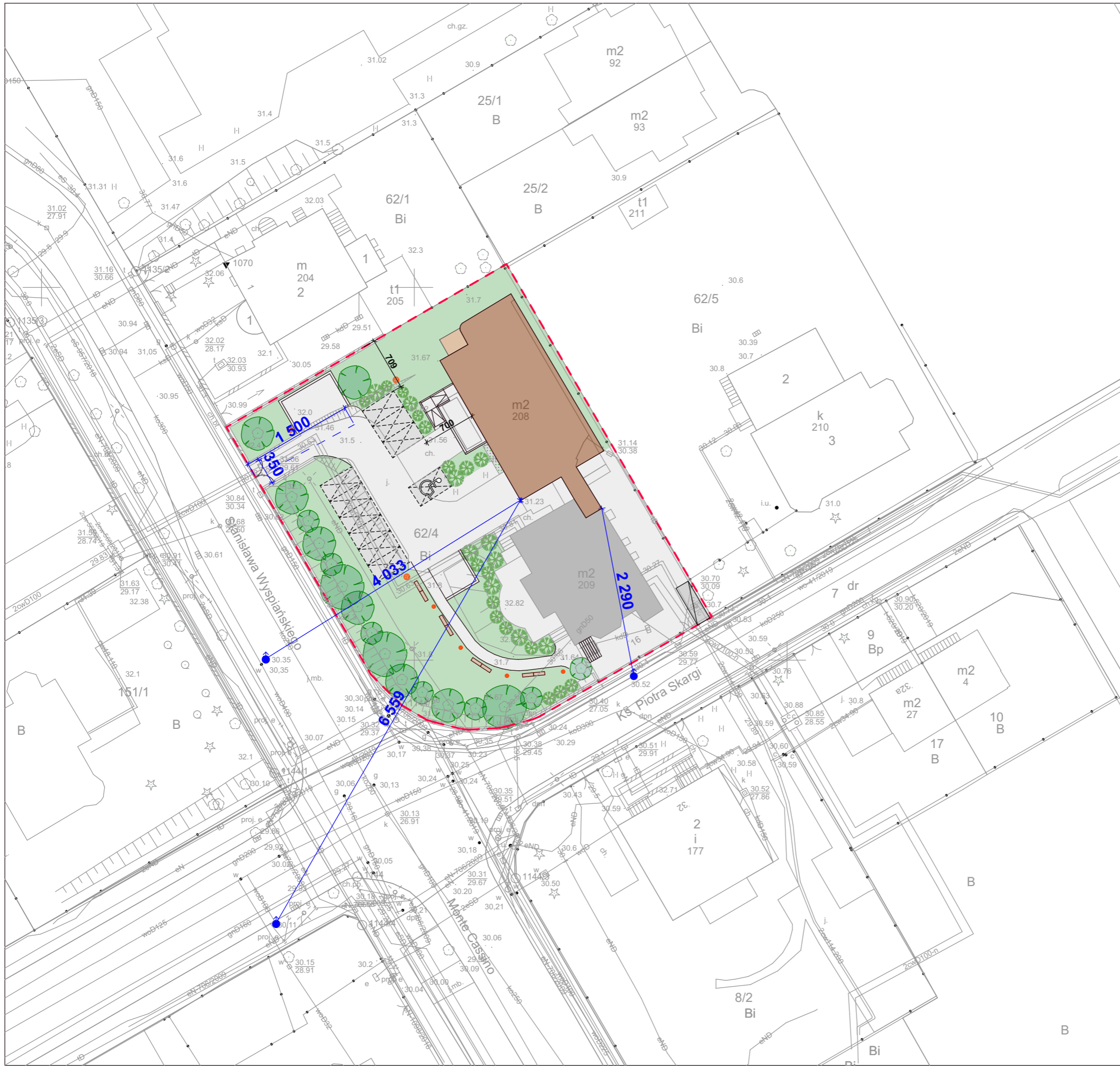
LEGENDA:

- projektowane ściany/ zamurowania
- projektowane wyburzenia
- projektowane drzwi
- drzwi do demontażu
- projektowany kran ze złączką
- istniejący kran ze złączką
- projektowany wpust
- projektowane wyposażenie
- istniejące wyposażenie
- wydzielenie boksów
- pomieszczenie zabezpieczone przed niebezpiecznym oddziaływaniem promieniowania elektromagnetycznego

Nr	Nazwa pomieszczenia	Powierzchnia
2.01	KLATKA SCHODOWA	13,2
2.02	SZATNIA	18,3
2.03	ŁAZIENKA	5,9
2.04	POM. SOCJALNE	6,0
2.05	POM. CENTRALI WENTYLACYJNEJ	18,9
		62,3 m²

NAZWA I ADRES OBIEKTU: INWENTARYZACJA I EKSPERTYZA OCENIAJĄCA STAN TECHNICZNY BUDYNKU SPZOZ MSWIA W SZCZECINIE PRZY UL. PIOTRA SKARGI 16 WRAZ Z WYKONANIEM KOMPLEKSOWEJ KONCEPCJI ADAPTACJI DLA POTRZEB ORZYCHODNI Z ODDZIAŁEM REHABILITACJI DZIENNEJ W SZCZECINIE dz. nr 62/4, obręb 2140		PRACOWNIA PROJEKTOWA ARCHidea Szczecin 70-542, Rynek Sienny 3/5 tel. (91) 812-19-68, 605-076-661	
INWESTOR:	SPZOZ MSWIA w Szczecinie ul. Jagiellońska 44 70-382 Szczecin	BRANŻA:	ARCH.
		SKALA:	1:100
TEMAT RYSUNKU:	RZUT PODDASZA KONCEPCJA		
	NUMER RYSUNKU: A4		
OPRACOWAŁA:	mgr inż. arch. ANNA PŁATEK upr. nr 10/Sz/2002	DATA:	MAJ 2020

WSZELKIE PRAWA ZASTRZEŻONE
 Kopiowanie, publikacje oraz wszelkie inne formy wykorzystania projektu bez zgody autora będą naruszeniem przepisów wynikających z Ustawy o Ochronie Praw Autorskich.



- LEGENDA:**
- działka objęta opracowaniem
dz. nr 62/4, obręb 2140
 - budynek objęty opracowaniem
 - budynek nieobjęty opracowaniem
 - powierzchnia biologicznie-czynna
 - remont nawierzchni utwardzonej
 - istniejąca zieleń wysoka
 - projektowane nasadzenia
 - projektowane oświetlenie terenowe
 - projektowane miejsca parkingowe
 - projektowane uzupełnienie pow. biol.-czynnej
 - projektowana winda
 - projektowany podnośnik pionowy dla niepełnosprawnych
 - istniejące miejsce gromadzenia odpadów stałych
 - projektowane ławki

NAZWA I ADRES OBIEKTU: **INWENTARYZACJA I EKSPERTYZA OCENIAJĄCA STAN TECHNICZNY BUDYNKU SPZOZ MSWiA W SZCZECINIE PRZY UL. PIOTRA SKARGI 16 WRAZ Z WYKONANIEM KOMPLEKSOWEJ KONSEPCJI ADAPTACJI DLA POTRZEB ORZYCHODNI Z ODDZIAŁEM REHABILITACJI DZIENNEJ W SZCZECINIE dz. nr 62/4, obręb 2140**

INWESTOR: **SPZOZ MSWiA Jagiellońska 44, 70-382 Szczecin**

USYTUOWANIE HYDRANTÓW ZEWNĘTRZNYCH